

Podium voor de Toekomst

Nummer 1 | 2022

nieuw
magazine



rijksmuseum
boerhaave

P.3 Voorwoord

P.4 Interview
Met Erna Barèl

P.6 Informatief
Steun Rijksmuseum
Boerhaave

P.7 Interview
Met Onno van de Stolpe

P.9 Informatief
Life, Science & Health Studio

P.10 Interview
Met Michael Wise

P.12 Tentoonstellingen
Overzicht 2021-2025

P.15 Jeugd
Kinderen & Onderwijs

2

P.16 Interview
Met Leila Prnjavorac

P.18 Interview
Met Clémence Ross-van Dorp

P.20 De Ambassadeurs
Van Rijksmuseum Boerhaave

P.22 Interview
Gesprek Ruben Brave
met Carmen Cabo

P.24 Informatief
Vrienden van Rijksmuseum
Boerhaave

P.26 Fondsen
Fondsen & Partners



Welkom

Voor u ligt de eerste uitgave van 'Podium voor de toekomst', ons nieuwe zakelijk magazine. Ingewijden herkennen hier ook de titel van ons strategisch plan voor 2021-2025 en die samenhang laat zich goed verklaren.

In dit magazine laten we zien welke steun en samenwerking we in de afgelopen 1,5 jaar al hebben gemobiliseerd en wat we nog in petto hebben. Natuurlijk nemen we u mee in de strategische toekomstplannen en geven we een inkijkje in de plannen voor de Life Science & Health Studio die we in 2025 in gebruik gaan nemen. En u vindt informatie over de tentoonstellingen die in voorbereiding zijn.

Voor reflectie, advies en inspiratie omringen we ons met een betrokken Raad van Toezicht onder voorzitterschap van Alexander Rinnooy Kan, ambassadeurs en partners uit uiteenlopende sectoren. Samenwerken staat hierin voorop en dat doen we vanuit de overtuiging dat we ons historisch wetenschappelijk erfgoed nog krachtiger positioneren door de koppeling te maken met de actualiteit en het actuele wetenschappelijk onderzoek. Zo maken we werk van onze missie, waarin we stellen dat we 'vanuit onze passie voor wetenschap iedereen laten ontdekken dat wetenschap van onschatbare waarde is voor het dagelijks leven'. Aan die opdracht dragen onze partners, elk op een eigen wijze, bij.

We ontmoeten u graag en dikwijls, en in alle gesprekken ervaren we steeds weer de grote betrokkenheid van wetenschappelijke kennisinstellingen en bedrijfsleven om ons in onze outreach te steunen. Die steun resulteert in bijdragen aan spraakmakende tentoonstellingen, nieuwe objecten en schenkingen die onze collectie verrijken. Ook krijgen we steun bij het aanmoedigen van talenten bij jonge mensen. Dat heeft al geresulteerd in bijzondere educatieve programma's en een eerste meerjarige kennismaking met kinderen die van huis uit niet gewend zijn naar een museum te gaan. Buiten deze gerichte steun en betrokkenheid ontmoeten we u in het museum ook graag als vriend, mecenas, partner en lid van onze business club.

Ik dank iedereen die aan editie 1 van 'Podium voor de toekomst' een bijdrage heeft geleverd, maar in het bijzonder Hoofd Development & Partnerships Carmen Cabo, Manager Publiek & Presentatie Annelore Scholten en Esther Went, Management Assistent. Deze eerste uitgave verschijnt ter gelegenheid van ons eerste ambassadeurs- en stakeholdersdiner. Ik wens u veel leesplezier en spreek graag met u verder over onze ambitieuze strategische plannen en uw rol hierin.

Met vriendelijke groet,

Amito Haarhuis
Directeur-bestuurder

3



Gesprek Ruben Brave met Carmen Cabo

Over Maria Sybilla Merian: symbool
voor vrouwelijk autonomie

Ondernemer en investeerder Ruben Brave adopteerde een kunstwerk van Rijksmuseum Boerhaave: de Pauwenbloem van de Duitse kunstenares en entomologe Maria Sybilla Merian. Carmen Cabo, hoofd Development & Partnerships Rijksmuseum Boerhaave, zocht contact met hem en vroeg naar het verhaal achter de adoptie. Een duogesprek tussen Ruben en Carmen over vrouwelijke autonomie, de wetenschap en puberende dochters.

“Ik heb er zelf ook een dingetje van gemaakt,” vertelt Ruben enthousiast, terwijl hij een massief, doorzichtig, rechthoekig blok omhoog houdt. Het is een replica van het kunstwerk De Pauwenbloem dat hij adopteerde, verwerkt in een soort kristal, met zijn eigen tekst erbij. “Ik heb het opgedragen aan mijn twee dochters. Ik liet de keuze aan Eva, de oudste, welk kunstwerk van Merian ik zou kiezen om te adopteren. Zij koos deze.”

Carmen: “Een paar jaar geleden hadden we een adoptieprogramma toen we in een herinrichting zaten. Mensen konden een kunstwerk adopteren. Dat zorgt voor verbinding, en voor mooie verhalen. En het persoonlijke verhaal van Ruben vind ik heel bijzonder, vooral vanwege de betekenis van het kunstwerk.”

Ruben: “Klopt, ik was dan ook erg blij dat Eva voor dit kunstwerk koos. De Pauwenbloem staat voor mij namelijk symbool voor vrouwelijke autonomie. Vroeger, toen er nog slaven op de plantages werkten, werden vrouwelijke slaven vaak verkracht door witte plantage-eigenaren. Die vrouwen wilden natuurlijk liever geen mixed race-kind, omdat dan iedereen kan zien dat je verkracht bent door een witte man. Om dat te voorkomen, hadden ze een troef achter de hand: de Pauwenbloem. Die is giftig en zorgde ervoor dat de zwangerschap werd afgebroken.”

Carmen: “De eerste vorm van anticonceptie, eigenlijk.”

Ruben: “Precies. Zo hielden die vrouwen de controle en hun autonomie. Ik was daarom blij dat Eva juist dit kunstwerk uitkoos, vanwege die symboliek. Want je wenst je dochters natuurlijk alle autonomie toe.”

Carmen: “Het is een prachtig verhaal. Die adopties zijn voor ons een goede manier om contact te krijgen en de dialoog aan te gaan met ons publiek. Zo kwamen we ook op het idee om contact te zoeken met alle mensen die een adoptie hebben gedaan, om ze uit te nodigen bij ons in het museum. Dat kostte trouwens wel wat moeite, bij Ruben. Ik heb je flink achter de broek gezeten. Als hij vrijdagmiddag niet kon, dan riep ik meteen: nou, dan kom je donderdag maar!”

Ruben, lachend: “Ik was ook nog nooit in Rijksmuseum Boerhaave geweest.”

Carmen: “Dat vond ik heel bijzonder, dat je een kunstwerk een warm hart toedraagt en ons daarnaast financieel hebt ondersteund. En dat terwijl je er nog nooit bent geweest.”

Verbinding

Carmen Cabo brengt het meerdere keren ter sprake: verbinding. Rijksmuseum Boerhaave zet in op verbinding en het adoptieprogramma waar Ruben Brave aan meedeed,

is daar onderdeel van. Carmen: “De culturele sector heeft het natuurlijk zwaar tijdens de coronacrisis. En het verschil met vroeger is dat het niet meer vanzelfsprekend is dat je gesubsidieerd wordt. Daarom willen wij meer doen: naast het tentoonstellen willen we ook de verbinding maken met het bedrijfsleven en ondernemers. In ons museum ontmoette Jaap van Dissel de directeur van Pfizer Nederland Enver Erkan en dat kon juist omdat we als museum neutraal terrein zijn. Dat is mijn functie: ik probeer de binnenwereld van het museum te verbinden met de buitenwereld. En daarvoor sta ik elke dag lachend op.”

Ruben: “Ik vind het mooi dat je dat doet. Ik denk dat dat het bijzondere is aan het museum. Je hebt aan de ene kant de wetenschappelijke kennis, die meer inzicht biedt. Aan de andere kant heb je de intermenselijke kant, die zorgt voor meer sociale cohesie. Dat vind ik toch wel erg mooi.”

Carmen: “En ik ben vooral blij dat het zulke mooie persoonlijke verhalen kan opleveren, zoals dat van jou.”

“De Pauwenbloem: symbool van vrouwelijke autonomie”

Ruben: “Het verhaal van Maria Sibylla Merian gaat me wel aan het hart, ja. Zij is van Duitsland naar Amsterdam gegaan, en van daaruit weer naar Paramaribo. Dat was aan het begin van de zeventiende eeuw. Mijn ouders komen uit Paramaribo en ik kom zelf uit Amsterdam, dus zo is de link wel snel gelegd.”

Carmen: “En je dochter Eva, vindt zij het ook zo bijzonder? De adoptie van De Pauwenbloem is namelijk alweer een paar jaar geleden.”

Ruben lachend: “Ja, dat is nog even de vraag. Toen vond ze het heel erg leuk, ze was toen 12. Maar ze is nu 15 en als ik begin over de Pauwenbloem, dan zegt ze: ‘pap, waar heb je het over?’ Het kunstwerk staat symbool voor vrouwelijke autonomie en die wens ik mijn dochters ook toe. Maar als ze eenmaal in de puberteit komen, kun je wel eens een beetje spijt hebben van zo’n wens.”

Erna Barèl

Business Club Rijksmuseum Boerhaave

In november 2020 begon Rijksmuseum Boerhaave met een Business Club. Het eerste lid: BaseClear, in Leiden. We spreken medeoprichter Erna Barèl, die enthousiast werd van het idee van een Business Club. Wat bewoog haar ertoe om lid te worden? En wat levert het haar bedrijf op?

De foto van de levensgrote gorilla van papier-maché van dr. Auzoux als decor voor de toetreding van BaseClear tot de Business Club van Boerhaave is niet geheel toevallig gekozen. BaseClear analyseerde het DNA uit de levensechte kies van de gorilla en stelde vast dat het om een vrouwtje gaat.

DNA-sequencing

Daar is BaseClear goed in: het bedrijf is oorspronkelijk begonnen met DNA-sequencing. Oftewel het ontleden van de bouwstenen van het DNA, zodat je allerlei conclusies kunt trekken over de origine van DNA. Dus ook welk geslacht de eigenaar van het DNA heeft, zoals de beschreven gorilla. Zo'n DNA-bouwsteen is een base, vandaar de naam: BaseClear, oftewel het 'ophhelderen' van de betekenis van de bouwstenen van het DNA.

"Ik heb het bedrijf in 1993 met mijn man, die toen nog mijn vriend was, opgericht," vertelt Erna. "We hebben allebei biologie gestudeerd in Leiden, maar hadden niet zo'n zin in een loopbaan in de wetenschap. We zijn meer ondernemend ingesteld. We hadden niet veel ervaring, maar we zijn gewoon maar gestart. En inmiddels kunnen we wel zeggen dat we dat met succes gedaan hebben. We hebben nu ongeveer zeventig man in dienst, en zitten nog steeds op het

Leiden Bio Science Park. En mijn man en ik werken nog steeds heel goed samen." BaseClear is gespecialiseerd in, met moeilijke bewoording, microbiële genomics. Dat houdt in dat ze zich vooral bezig houden met micro-organismen, zoals bacteriën en virussen. Erna noemt als voorbeeld je darmflora: de bacteriën die in je darmen zitten en helpen bij het verteren van voedsel. "Die kunnen wij analyseren en vervolgens kunnen we uitspraken doen over de samenstelling van die flora: of die gezond is, of misschien niet. Maar we houden ons bijvoorbeeld ook bezig met voedselanalyse: dan bepalen we welke micro-organismen er in een bepaald voedselproduct voorkomen."

In de kinderschoenen

De Business Club vormde voor Erna een mooie kans om contacten op te doen, hoewel de huidige club nog wel een enigszins in de kinderschoenen staat. "We waren de eerste die lid werden, dus een echt netwerk was er nog niet. Maar inmiddels zijn er meer bedrijven lid, en het is altijd leuk en nuttig om contact te hebben met anderen. Van het een komt het ander: uit die ontmoetingen komen vaak weer mooie dingen. Vlak voor de zomervakantie zijn we voor het eerst bij elkaar gekomen. We waren erbij toen de kunstmatige alveesklier van ondernemer Robin Koops werd opgenomen in de rijkscollectie."

Andere redenen om lid te worden en Rijksmuseum Boerhaave te steunen waren er ook. "Het is gewoon een mooi museum. Ik heb een museumkaart, en Boerhaave is één van mijn favorieten in Leiden. En daarnaast is het belangrijk dat het er is. Je wilt de generatie die eraan komt enthousiasmeren voor de wetenschap, en dan is het belangrijk dat ze er op jonge leeftijd mee in aanraking komen. En dat gaat goed, want mijn neefje en nichtje gaan altijd graag mee. Hoewel ze vooral de waterspeeltuin leuk vinden geloof ik."

We maken als Business Club-lid, samen met

vooraanstaande wetenschappers deel uit van de adviesraad van Rijksmuseum Boerhaave. Zo, zijn we onlangs uitgenodigd om input te leveren op het actuele vraagstuk van Grote Vragen.

Een gorilla met echte botten

Het persbericht over het toetreden van BaseClear tot de Business Club vermeldt een interessant feitje, namelijk dat de gorilla van papier-maché het favoriete museumstuk is van Erna. "Ik weet niet of het echt mijn favoriet is," vertelt Erna lachend. Een heel mooi stuk is het in ieder geval wel."



Erna Barèl en Bas Reichert

Steun Rijksmuseum Boerhaave

Word zakelijk partner

We willen samen met al onze partners en stakeholders onze droom verwezenlijken: het Podium voor de toekomst. We verheugen ons op een intensieve samenwerking met de partners.

Er zijn drie mogelijkheden voor een bedrijfspartner om zich aan Rijksmuseum Boerhaave te verbinden.

U kunt meerjarige partner worden van Rijksmuseum Boerhaave en aldus een duurzame relatie met het museum opbouwen. Tijd is een belangrijke factor in het tot bloei te laten komen van samenwerkingen. Zo hebben wij bijvoorbeeld al een langdurig partnership met zorgverzekeraar Zorg en Zekerheid.

Voor bedrijven, die nog geen ervaring hebben met maatschappelijke sponsoring of waarmee wij nog niet eerder een relatie zijn aangegaan, bieden wij de mogelijkheid om zich voor de duur van een tentoonstelling als tentoonstellingssponsor aan het museum te verbinden. Janssen Campus Nederland is een van de partners van de tijdelijke tentoonstelling Besmet!. Voor Janssen en Rijksmuseum Boerhaave was dit een goede eerste kennismaking. Deze kennismaking als partner heeft nu als resultaat dat Janssen lid is geworden van de Business Club Rijksmuseum Boerhaave en we in gesprek zijn over verdere samenwerkingsvormen.

In de Business Club vindt de verbinding plaats met wetenschappers, ondernemers en particulieren. De discussies voeden de kwesties die we in tentoonstellingen en projecten voor een breed publiek toegankelijk maken en zo bouwen wij samen aan het Podium voor de toekomst. De sterke propositie van de Business Club zit in de unieke drie-eenheid van Rijksmuseum Boerhaave: particulieren – bedrijven – wetenschappers. We zijn het onafhankelijk-

ke podium voor de access to knowledge. Kennis is nodig om voeding en richting te geven aan innovaties en om gezondheidsvraagstukken te identificeren. Het delen van kennis en het gezamenlijk innoveren vormen een goede basis voor regionale, nationale en internationale samenwerking. Deze samenwerking faciliteren we in de Business Club.

De Business Club zien wij ook als de zichtbare verwezenlijking van de hartlijn in Leiden, die loopt vanuit het Leiden Bio Science Park (LBSP) naar het Cultuurkwartier waar Rijksmuseum Boerhaave een belangrijke schakel is. Meerdere keren per jaar komen de leden uit het lokale en (inter)nationale bedrijfsleven bijeen in ons museum. Dat biedt een unieke en exclusieve gelegenheid om zakelijke relaties beter te leren kennen en nieuwe contacten op te bouwen.

Wij koesteren onze partners, zoals Du Prie Bouw & Ontwikkeling. Het bedrijf komt uit Leiden en is gespecialiseerd in restauratie van monumenten. Du Prie bood onlangs aan het TBC-huisje dat in de binnentuin van Rijksmuseum Boerhaave staat kosteloos te restaureren voor het museum. De vakmannen vonden onder de verflagen sporen van de oorspronkelijke kleur en hebben het huisje teruggebracht in deze grasgroene kleur.

Bent u geïnteresseerd om zakelijk partner te worden? Neem dan contact op met Carmen Cabo, Hoofd Development & Partnerships via 06-82 32 22 35 of carmencabo@rijksmuseumboerhaave.nl

Onno van de Stolpe

“Je kunt bij Rijksmuseum Boerhaave echt de diepte ingaan”

Onno van de Stolpe groeide op in een, zoals hij het noemt, ‘Philipsgezin’. Met een vader, die als onderzoeker bij Philips in Eindhoven werkte, werd zijn interesse in techniek al op jonge leeftijd gewekt. Dit bracht hem tot de studie Moleculaire Biologie in Wageningen waarna hij op enig moment Galapagos oprichtte. Dit bedrijf is lid van de Business Club Rijksmuseum Boerhaave.

Na afronding van zijn studie werkte Van de Stolpe eerst als business developer voor een startup in plantenbiotechnologie, waarvoor hij naar de Verenigde Staten vertrok. In 1995 kwam hij terug naar Nederland om zich in Leiden te vestigen. Vier jaar later richtte hij Galapagos op; een biotechnologiebedrijf dat zich richt op ontwikkeling van innovatieve geneesmiddelen. Nu, ruim 20 jaar later, is het één van de leidende bedrijven op dit gebied in Europa. Galapagos heeft in 2019 het eerste medicijn tegen reuma op de Europese markt gebracht.

Je verliezen in de chaos

Toen Van de Stolpe in 1995 voor het eerst in Rijksmuseum Boerhaave kwam, zag het er compleet anders uit dan nu. “Eigenlijk was alleen de locatie hetzelfde,” aldus Van de Stolpe. “Destijds was het vooral een enorme collectie van apparaten en spullen bij elkaar. Ik moet zeggen dat dat ook zeker zijn charme heeft. Je kon je echt verliezen in de ‘chaos’ van al die zaken. Het was indrukwekkend qua hoeveelheid en variatie. Dat nodigde vooral

liefhebbers uit die alle verschillende apparaten wilden bekijken. Nu heeft het museum een thematische aanpak en dat maakt het veel toegankelijker. Het spreekt ook een ruimer publiek aan, zoals gezinnen met kinderen. Dit zie je meteen terug in de stijging van de bezoekersaantallen in de laatste jaren.”

Voortrekkersrol nemen

Galapagos is één van de sponsors van Rijksmuseum Boerhaave. Voor Van de Stolpe is dit een logische keuze. “Eigenlijk is die sponsoring begonnen vanuit een eerdere samenwerking. Er was interesse om de ontwikkeling van ons medicijn tegen reuma in het museum te laten zien. Hiervoor hebben we een filmpje gemaakt en de eerste pil werd tentoongesteld. Helaas mocht dit uiteindelijk niet meer, omdat er geen ‘reclame’ gemaakt mag worden voor medicijnen. Hierdoor zijn we wel in gesprek gekomen over de band die Rijksmuseum Boerhaave met Galapagos heeft en hoe wij kunnen bijdragen aan de toekomst van het museum.”

“Het is wel lastig, aangezien wij geen winstgevend bedrijf zijn. Maar voor Rijksmuseum Boerhaave hebben we een uitzondering gemaakt; het ligt zo dicht bij wat wij zelf doen. Met het oog op de toekomst zou het mooi zijn als meer bedrijven, die medicijnen en medische apparaten ontwikkelen, zich zouden verbinden aan het museum. Zo kunnen we gezamenlijk een inhoudelijke en financiële bijdrage leveren aan bijvoorbeeld de Life Science Studio. Wij nemen hierin graag een voortrekkersrol.”

Prominent figuur

Naast sponsor is Van de Stolpe ook lid van Business Club Rijksmuseum Boerhaave. “De Business Club is een mooie gelegenheid om te netwerken met andere bedrijven. Het is een prettige informele setting om relaties te onderhouden en nieuwe contacten te leggen. En dat betekent niet alleen elkaar zien of spreken, maar ook echt toegevoegde waarde bieden. Ik denk dat veel jonge ondernemers behoefte hebben aan toegang tot ervaring, kennis en kunde. Dan vormen dit soort netwerkgelegenheden een laagdrempelige manier om in contact te komen en een afspraak voor een later moment te maken.”

Die volgende stap

Van de Stolpe ziet wel raakvlakken tussen zijn eigen onderneming en het museum. “Ik heb door de jaren behoorlijk wat kennis opgebouwd en die kun je prima gebruiken in de setting van het museum. Partijen aandragen waarmee ze kunnen praten, sponsoren, zelf bijdragen en ideeën formuleren die het museum verder kunnen helpen. Ons contact blijft niet alleen bij een borrel of etentje. Er worden contacten gelegd die helpen om die volgende stap te kunnen zetten.”

De diepte in

Over de beleving die Rijksmuseum Boerhaave biedt, is Van de Stolpe erg enthousiast. “Mijn zoon is nu veertien,

maar toen hij een jaar of acht was, beleefde hij het museum heel anders. Een kind heeft het na het zien van één microscoop wel gehad. Nu is een bezoek voor alle leeftijden een beleving. Wanneer je hier bijvoorbeeld met een Amerikaanse bezoeker komt, zal deze het ook volledig anders ervaren. Je kunt bij Rijksmuseum Boerhaave echt de diepte ingaan, maar je kunt het ook als een show over je heen laten komen. Dat vind ik een groot voordeel ten opzichte van andere musea.”

‘Rijksmuseum Boerhaave is in mijn ogen een goede weg ingeslagen en boekt hierdoor mooie resultaten’



Life Science & Health Studio

De Life Science & Health Studio is de vierde strategische lijn van onze toekomststrategie ‘Podium voor de toekomst’ en opent zijn deuren in 2025. De overige lijnen hebben betrekking op:

- Het realiseren van (inter) nationale tentoonstellingen
- Met een sterke actuele en maatschappelijke dimensie.
- Het inbedden van de actualiteit in een nieuw in te richten themazaal Grote Vragen, onderdeel van de vaste presentatie.
- Het aanscherpen van ons collectiebeleid met een op de toekomst gericht verzamelbeleid.

Voor veel mensen staan de innovatieve geneeskunde en life science ver van hen af of vinden ze deze lastig te begrijpen. Mensen lezen over nieuwe doorbraken en vragen zich af wat die voor hen zelf en de (nabije) toekomst betekenen. Daarom neemt Rijksmuseum Boerhaave het initiatief om de Life Science & Health Studio te ontwikkelen; dé publieke hotspot voor biotechnologie en innovatieve geneeskunde in Nederland. In deze interactieve omgeving verwelkomen we leerlingen, studenten en dagbezoekers om hen te betrekken bij medisch-wetenschappelijke ontwikkelingen in de life science en de innovatieve geneeskunde.

Deze studio past naadloos bij onze visie. In onze visie stellen we immers dat: *‘In een samenleving waarin wetenschappelijke en technologische ontwikkelingen steeds sneller gaan, wij het zien als onze opdracht om mensen hierbij te betrekken en te laten zien waar deze ontwikkelingen vandaan komen. Zo ontstaat er meer begrip van wetenschap en de bijzondere prestaties van onderzoek en innovatie.’*



Artist impression van Studio VVKH

Niet onbelangrijk: Rijksmuseum Boerhaave staat in de stad voor life sciences, Leiden. Het Leiden Bio Science Park (LBSP) is het grootste dedicated park voor life sciences in Nederland, behorend tot de top 5 in Europa. Het LBSP en de Gemeente Leiden hebben de nadrukkelijke wens om het LBSP meer te verbinden met de stad en met de inwoners van Leiden. Rijksmuseum Boerhaave, het nationale museum van de wetenschap en van de geneeskunde, is de perfecte partner om aan de betrokkenheid van bewoners bij wetenschap - in dit geval life sciences en innovatieve geneeskunde - invulling te geven.

Dat doen we door:

- Persoonlijke verhalen van de wetenschappers achter de belangrijkste ontdekkingen en uitvindingen te verbinden met onze unieke collectie;
- Mensen te inspireren om een mening te vormen over brandende actuele en toekomstige wetenschappelijke kwesties;
- Nieuwe generaties aan te moedigen hun talenten te ontwikkelen.

Volgend jaar al, wanneer Leiden European City of Science is, organiseren we in samenspraak met het LBSP en het Leids Universitair Medisch Centrum (LUMC) van 28 mei t/m 3 juni 2022 de Life Science & Health Week.

Michael Wise

“What’s not to like, right?”

De van oorsprong Amerikaanse astronoom Michael Wise is sinds drie jaar directeur van SRON, het Nederlandse instituut voor ruimteonderzoek. SRON is aangesloten bij de Business Club Rijksmuseum Boerhaave en sponsort de expositie Grote Vragen. Waarom is zo’n expositie belangrijk? En hoe is het om als Amerikaan te werken en te wonen in Nederland?

Wat doet SRON precies?

Michael Wise: “We doen ruimteonderzoek. Dat is natuurlijk erg ruim, maar we zijn breed georiënteerd: we hebben veel verschillende rollen. Eigenlijk houden we ons bezig met alle soorten onderzoek die je in de ruimte kunt doen. We maken bijvoorbeeld technologie die tijdens ruimtemissies gebruikt wordt. Ook doen we onderzoek naar de ruimte buiten ons zonnestelsel: zwarte gaten en verre planeten. Maar we kijken niet alleen naar dingen die ver weg staan, we kijken ook naar onze eigen planeet. Een belangrijk onderdeel daarvan is het doen van onderzoek naar klimaatverandering. Kort gezegd bouwen we satellieten die we gebruiken om zowel de Aarde als het universum te bestuderen.”

Jullie zijn onlangs verhuisd van Utrecht naar Leiden, waarom?

“We hadden twee locaties, één in Groningen en één in Utrecht. Een praktische reden om de locatie in Utrecht te verlaten, was dat we onze faciliteiten wilden updaten en moderniseren. En het was duurder om het gebouw te renoveren dan om een nieuw gebouw te realiseren. Utrecht heeft weliswaar een geweldige universiteit maar in Leiden zit je toch meer in het epicentrum van ons vakgebied. Het gros van de bedrijven dat iets doet met ruimteonderzoek zit hier in de buurt. Sinds we hier zijn, zitten onze partners zoals Universiteit Leiden en ESTEC maar op een paar minuten afstand. Onze hoop is dat het zo makkelijker wordt om samen te werken.”

En hoe is jullie connectie met Rijksmuseum Boerhaave?

“Toen we hierheen gingen verhuizen, was het voor ons belangrijk om een relatie op te bouwen met Rijksmuseum Boerhaave. Dit is omdat wij als onderzoeksinstituut betaald worden met publiekgeld en daarom ook de verantwoordelijkheid hebben om aan het publiek te laten zien wat we doen. Dus we zijn niet alleen de vriendelijke burens van het museum: we kunnen ook iets voor elkaar betekenen.”

Hoe doe je dat precies, laten zien wat SRON doet?

“Neem bijvoorbeeld de expositie Grote Vragen, waar wij aan bijdragen. We leveren enkele van de instrumenten voor deze expositie. Dan laten we bijvoorbeeld een instrument zien dat we zelf gebouwd hebben, waarmee je de hoeveelheid koolstofmonoxide in de atmosfeer kunt meten. Maar we stoppen dat instrument niet zomaar in een mooie glazen kist: we leveren ook afbeeldingen van koolstofmonoxide-emissies op de hele planeet. Zodat we kunnen laten zien wat de impact is van mensen op klimaatverandering. Daarnaast kunnen we afbeeldingen laten zien van regio’s rondom zwarte gaten, van telescopen: we laten zien wat voor onderzoek we doen. Ik word er in ieder geval nu al erg enthousiast van. Ik heb echt zin in het moment dat de expositie begint.”



Jullie zijn lid van Business Club Rijksmuseum Boerhaave. Wat levert dat op?

“Vooral een netwerk van bedrijven en instituten in het werkveld. Je kent natuurlijk al wel mensen. Als ik bijvoorbeeld de directeur van Airbus tegenkom, dan maken we altijd wel een praatje. Maar als je dankzij het netwerk van Rijksmuseum Boerhaave iemand tegenkomt die je nog niet kent, dan kan dat waardevol zijn.”

Het kan zijn dat je erachter komt dat je gedeelde interesses hebt en ontdekt wat die ander precies doet. Dan is het mogelijk dat je een week, een maand of een jaar later denkt: he, misschien moet ik die ene persoon eens bellen. Want hij of zij had een cool bedrijf en misschien kunnen we samenwerken. Het is tegenwoordig belangrijk om dingen samen te doen, want anders red je het niet.”

Hoe is dat, netwerken in Nederland?

“Alles wat ik net zei is erg Nederlands. Dat we het samen moeten doen, dat iedereen zijn eigen rol heeft. Mensen verwachten samenwerkingen in Nederland en die komen daardoor op natuurlijke wijze. Dat moet ook wel, want het is een klein land en de investeringen zijn daarom niet zo groot als in andere landen. Je moet er dus het beste van maken met wat je hebt. De beste manier om dat te doen is door samen te werken. En verder is Nederland ook een geweldig land om in te leven. Op de vele regen na, dan. Mijn vrouw en ik wonen nu vijftien jaar in Nederland en we zijn er erg gelukkig. *What’s not to like, right?*”

‘Het is tegenwoordig belangrijk om dingen samen te doen, want anders red je het niet’

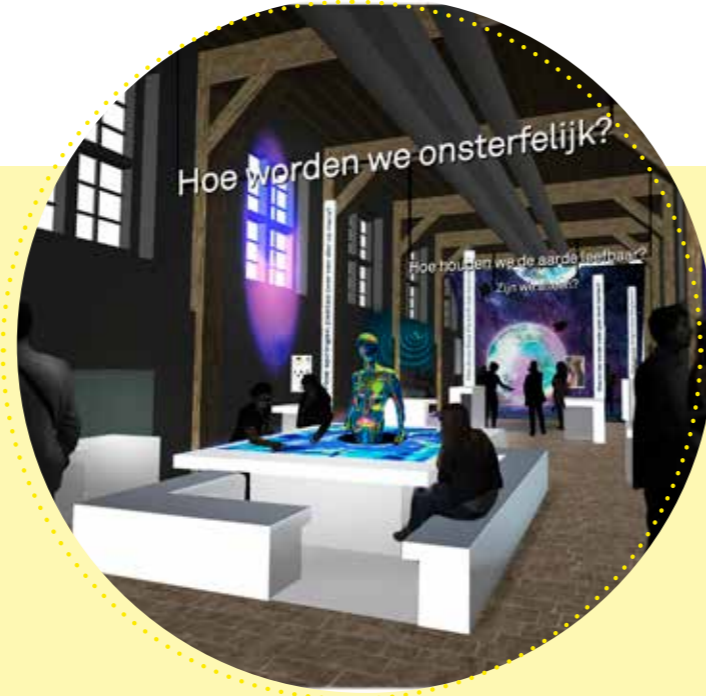
Grote Vragen

Opening zomer 2022

Rijksmuseum Boerhaave is nu al bij uitstek de plaats waar we de actualiteit en het debat voeden met kennis en geschiedenis. De komende jaren reserveren we meer ruimte voor de toekomst. We geven de themazaal 'Grote Vragen' een nieuwe focus, waarbij we ons richten op de 21ste eeuw en de toekomst, in een futuristische omgeving. Waar het in de andere themazalen gaat om de verhalen van wetenschappers of patiënten, zijn het hier de grote maatschappelijke uitdagingen over ons 'universum, het klimaat, de maakbaarheid van het leven en onze gezondheid' die het hart vormen van de verhalende context, ook wel 'grand challenges' of 'societal challenges' genoemd. Ook de ethische dilemma's waar we voor staan, komen hierbij aan de orde.

SRON is betrokken bij de tentoonstelling en stelt een prototype van de SPExone beschikbaar; een instrument dat de eigenschappen van aerosolen in de atmosfeer van de aarde met ongeëvenaarde nauwkeurigheid zal meten ten behoeve van klimaat- en luchtkwaliteitsonderzoek. Van een andere orde is het prototype van de kunstmatige alvleesklier van Robin Koops voor de type 1 diabetes patiënt. Deze is enige tijd geleden aan ons geschonken en illustreert de grote stappen die binnen de innovatieve geneeskunde gemaakt worden om de kwaliteit van het leven

12



van een Diabetes patiënt te verbeteren. Ook de huidige Covid-pandemie, de vaccins en de One Health aanpak, de interdisciplinaire samenwerking om de gezondheid van mensen, dieren en milieu te verbeteren, ontbreken niet.

Met de openstelling in juni lanceren we een podcastserie in 6 delen. Zo zorgen we voor een continue en actuele koppeling met maatschappelijke discussies, die raken aan de onderwerpen in onze themazaal. De opening gaat vooraf aan het EuroScience Open Forum (ESOF), het grootste interdisciplinaire wetenschapscongres van Europa. Het is gewijd aan wetenschappelijk onderzoek en innovatie en biedt een uniek kader voor interactie en debat met wetenschappers, innovators, beleidsmakers, zakenmensen en het grote publiek. De themazaal 'Grote Vragen' sluit hier naadloos bij aan.

Besmet!

Verlengd tot 7 augustus 2022

Vanwege de doorgaande Covid-pandemie verlenen we de tijdelijke tentoonstelling 'Besmet!'. Over epidemieën vroeger en nu' met zeven maanden. Hier agenderen we de huidige coronacrisis, trekken we parallellen met eerdere pandemieën en vragen we aandacht voor pijnlijke gevolgen van 'uitsluiting, stigmatisering en schaamte'. Ook bij deze tentoonstelling biedt een zesdelige podcastserie interdisciplinaire reflecties op de huidige pandemie en eerdere crises.

Bart van Zijll Langhout
(Janssen)

Artificial Intelligence

8 september 2022 - 5 maart 2023

De opening van deze tijdelijke tentoonstelling over Kunstmatige Intelligentie vindt plaats in de week van AI, onderdeel van de jaarprogrammering van Leiden European City of Science 2022, met als doel om wetenschap en samenleving met elkaar te verbinden.

Kunstmatige Intelligentie betreft het vermogen van machines om intelligent gedrag te vertonen, het verandert de manier waarop we leven, werken en ons verplaatsen en het biedt innovatieve oplossingen om ons gezond en veilig te houden. Een leven zonder Kunstmatige Intelligentie is anno nu niet meer denkbaar en dat is precies waarom het onderwerp zo waardevol is voor Rijksmuseum Boerhaave. De toepassingen zijn legio. De zelfrijdende auto is in aantocht, het gebruik van big data en algoritmes zijn aantoonbaar van belang in de diagnostiek van ziektes en in de predictiemodellen bij kanker en het begrijpen van kanker op celniveau. Maar de schaduwkanten van AI - algoritmes, Big Data, AI Bias, Internet of Things en Kunstmatige

Intelligentie - zijn ook regelmatig in het nieuws. De overheid gebruikt bijvoorbeeld algoritmes om fraude en criminaliteit op te sporen - de toeslagenaffaire bij de belastingdienst is er een voorbeeld van. Bij het gebruik van voorspellende algoritmes bestaat een groot risico op discriminatie. De tentoonstelling besteedt ook aandacht aan ASMI; de Nederlandse internationale leverancier van productiemachines voor de halfgeleiderindustrie (zoals chips). Gastconservator is Bas Haring, hoogleraar 'publiek begrip van wetenschap' aan de Universiteit Leiden, tevens wetenschapsfilosoof en kenner van Kunstmatige Intelligentie. Hiermee hebben we een specialist van populair wetenschappelijke zaken aan boord.



13

Zwarte Gaten

15 februari 2024 - 5 januari 2025

Voor deze tentoonstelling benutten we de kennis van het consortium waar we deel vanuit maken. We werken samen met een sterrenparade van natuurkundig en astronomisch Nederland, met gezaghebbende wetenschappers als Erik Verlinde, Gerard 't Hooft, Jo van den Brand en Heino Falcke. Deelnemende instituten zijn de Universiteiten van Utrecht, Amsterdam en Nijmegen, het Nikhef (nationaal instituut voor subatomaire fysica), TNO, KNMI en zelfs het Black Hole Initiative van Harvard.

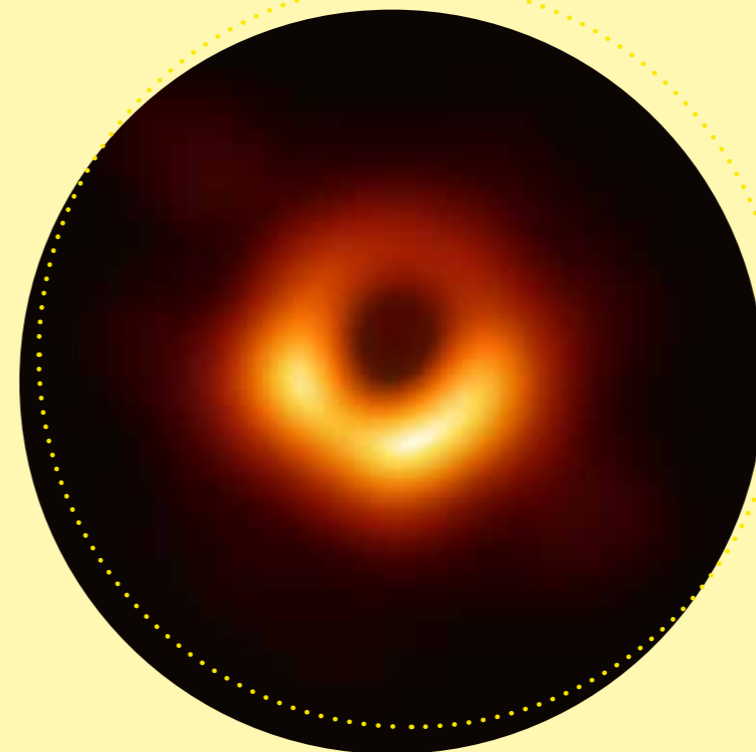


Foto ESO/EHT Collaboration

Antoni van Leeuwenhoek

5 april 2023 - 7 januari 2024

In 2023 staan we met onze tentoonstelling 'Antoni van Leeuwenhoek' stil bij het feit dat hij 300 jaar geleden overleed. Antoni van Leeuwenhoek geldt als de grondlegger van de microbiologie. Met zijn zelfgemaakte microscopen ging een nieuwe wereld open; als eerste zag Van Leeuwenhoek er bacteriën, spermacellen en bloedlichaampjes mee. Ontdekkingen die hij publiceerde in het tijdschrift van de Britse Royal Society. Pas na anderhalve eeuw slaagde men er in microscopen te bouwen die meer aan het licht brachten. Met een groot aantal partners laden we een 'Antoni van Leeuwenhoekjaar': een landelijk publiciteitscampagne, een educatief project voor het voortgezet onderwijs, een documentaire, een biografie en vanzelfsprekend een boeiende tentoonstelling bij Rijksmuseum Boerhaave maken er nu al deel van uit.

Rijksmuseum Boerhaave neemt deel aan een meerjarig onderzoekstraject, getiteld 'Visualizing

the unknown. Scientific Observation, Representation and Communication in 17th-century Science and Society'. Microscoopgebruikers in de Gouden Eeuw stonden voor grote uitdagingen om nooit eerder geobserveerde microstructuren, zoals bacteriën, sperma en organen van insecten, te presenteren als wetenschappelijke feiten. Hiervoor ontwikkelden ze nieuwe manieren van prepareren, kijken, weergeven en rapporteren. Deze technieken zijn nog steeds een fundament van de wetenschappelijke praktijk. In dit onderzoek keren de onderzoekers terug naar de bron met originele lenzen van Van Leeuwenhoek en originele preparaten. De Nederlandse Organisatie voor Wetenschappelijk Onderzoek (NWO) financiert de samenwerking tussen Rijksmuseum Boerhaave, de Universiteiten van Amsterdam en Leiden, het Max Planck Instituut in Rome en the Royal Society in Londen.

14



15

Kinderen & onderwijs

Met de onderwijsprogramma's van Rijksmuseum Boerhaave ontdekken leerlingen de wereld van de wetenschap. De leerlingen komen tijdens actieve workshops en aan de hand van historische verhalen en objecten meer te weten over gepassioneerde wetenschappers zoals Antoni van Leeuwenhoek. Door onderzoekend en ontdekkend te leren, begrijpen ze dat wetenschap van onschatbare waarde is voor hun leven.

De programmering richt zich op alle leeftijden en niveaus en omvat programma's voor de BSO tot en met onderwijsaanbod voor het hoger en wetenschappelijk onderwijs. Sinds de coronacrisis heeft het museum ook diverse digitale programma's ontwikkeld.

Reikwijdte van educatie

Veel educatie vindt buitenschools plaats en daarom verbinden we de educatieve programma's met ons informeel programma-aanbod (aanbod voor de dagbezoeker). Dit aanbod kent begeleide en onbegeleide programmaonderdelen, het verhoudt zich tot de doelgroepenstrategie van het museum en varieert naar leeftijd en belangstelling. Zo werkt de afdeling Educatie aan de ontwikkeling van 'leerecosystemen': uiteenlopende programma's die voortbouwen op en samenhang vertonen met de didactische doelen van de onderwijsprogramma's. Speciaal voor de bezoekers die ons in familieverband bezoeken hebben we 'De Dokterstas' en 'De Wiskunderoute' ontwikkeld en aangepast aan de nieuwe museale opstelling; uitnodigende instrumenten waarin we de gezinsleden ieder een eigen rol geven.

Leila Prnjavorac

“Betrouwbare informatie als sociaal smeermiddel”

Leila Prnjavorac is onder meer presentator, dagvoorzitter, spreker en trainer. Ook was ze Hagenaar van het jaar 2017 en in 2020 werd ze Haags Vrijheidsambassadeur in het kader van 75 jaar Vrijheid. Maar ze is ook ambassadeur van Rijksmuseum Boerhaave. Die rol neemt ze uitermate serieus, en met goede redenen.

Foto: Arnoud Roelofs

“Ik hoorde laatst zó'n prachtige quote. Maar nu ben ik vergeten van wie. Wacht, dan ga ik even zoeken, zo terug.” Aan het woord is Leila Prnjavorac. Het moment dat ze opstaat om te zoeken naar aantekeningen, is de eerste keer dat het even stil is tijdens ons videogesprek. Ze praat honderduit en gedreven over haar rol als ambassadeur voor Rijksmuseum Boerhaave. “Ik heb ‘m!’ roept ze enthousiast als ze weer gaat zitten. “Hij was van sterrenkundige Vincent Icke. Hij zei: ‘We zijn allemaal gemaakt van sterrenstof, van simpele materie. Maar we bestaan alleen maar door een ander.’”

Blijven praten

De uitspraak van de sterrenkundige staat voor alles waar Leila voor staat. Voor het blijven voeren van het gesprek, altijd en met iedereen. En je daarbij altijd realiseren dat je het met elkaar moet doen in het leven. “Het is vooral belangrijk om te proberen te begrijpen waarom iemand de keuzes maakt die hij maakt,” legt Leila uit. “Dat kan alleen maar door een open gesprek met elkaar te hebben, waarbij je je kunt inleven in de ander. Het begrijpen van die ander is de diepere laag daarin.”

‘We zijn allemaal gemaakt van sterrenstof, van simpele materie’

Volgens Leila is het maken van keuzes en het begrijpen van andermans keuzes alleen mogelijk als je jezelf goed informeert. Dat brengt ze naar voren in haar werk als ambassadeur van Rijksmuseum Boerhaave. “Als ik mensen spreek over de huidige coronapandemie, dan merk ik soms dat ze er simpelweg te weinig over weten. Dan vertel ik over de informatie die er is bij Rijksmuseum Boerhaave. Dat ze zich daar goed kunnen laten informeren, dat daar betrouwbare informatie te vinden is. Want dat is het: hetgeen wat Rijksmuseum Boerhaave te bieden heeft, is gebaseerd op wetenschappelijk onderzoek. Ik heb het niet zelf verzonnen. En vaak gaan

mensen dan wel een kijkje nemen in het museum. Dus in dat opzicht ben ik best een goede ambassadeur.”

Etnische oorlog

Het op gang houden van het gesprek vindt ze daarnaast belangrijk omdat ze heeft gezien wat er kan gebeuren als het gesprek stopt. Ze werd geboren in Bosnië-Herzegovina en moest als kind vluchten voor de oorlog in het land. “Het was een etnische oorlog. Het doel was het uitroeien van de Bosniaken.” Mede daardoor vindt ze dat we altijd naar elkaar moeten blijven luisteren. “Als je dat doet, begin je het gesprek altijd vanuit een overeenkomst. Zelfs al is die overeenkomst dat je verschilt van mening. Als daar geen ruimte voor is, kan het escaleren in de meest gruwelijke vormen.”

“Heel veel conflict komt voort uit angst en onzekerheid,” verduidelijkt Leila. “Daarom moet je altijd dat gesprek blijven voeren om erachter te komen waar de angst zit. Neem bijvoorbeeld de coronavaccinaties. Als je op reis gaat neem je altijd gewoon alle vaccinaties die je nodig hebt, maar die tegen corona is ineens eng. Wanneer je stopt met het gesprek kom je er niet achter waar die angst dan in zit. Misschien is diegene niet goed geïnformeerd. Dat kun je beter doen dan iemand in het verdomhoekje te plaatsen. Want daar is geen licht, en zonder licht kun je niet zien wat daar gebeurt.”

Betrouwbare informatie

Rijksmuseum Boerhaave kan daar een belangrijke rol in spelen, vooral voor die betrouwbare informatie die zo hard nodig is. Want de informatie is er wel, maar komt volgens haar niet altijd bij de juiste groepen terecht. “Neem bijvoorbeeld jongeren, een groep waarbinnen de vaccinatiegraad nog niet hoog genoeg is. Dat komt voor een deel doordat ze snakken naar informatie. Maar ze nemen het alleen voor waarheid aan van iemand waarvan ze denken: jij snapt ons, je erkent ons en je luistert naar ons. Daar wordt soms te gemakkelijk overheen gestapt. Dat luisteren is erg belangrijk: als je niet gehoord wordt, dan word je star en opstandig.” Volgens Leila is een museum als Rijksmuseum Boerhaave belangrijk voor ons als samenleving. “We vallen vaak terug op de wetenschap als we proberen moeilijke en grote dingen te begrijpen en zo keuzes te maken. En Rijksmuseum Boerhaave is een plek waar je geïnspireerd en geïnformeerd kunt raken. Waar je heel veel vragen kunt stellen en daardoor beter keuzes kunt maken in je leven.”

Clémence Ross-Van Dorp

“Rijksmuseum Boerhaave laat zien dat de kracht zit in de verbinding”

Clémence Ross-van Dorp is geen onbekende in Nederland. Ze was staatssecretaris van Volksgezondheid, Welzijn en Sport van 2002 tot 2007 en CDA-politica. Nu heeft ze een heel andere rol als ambassadeur van het actieprogramma ‘Nieuwe kansen voor Topsector Life Science & Health’ vanuit de overheid. Dat ze ook ambassadeur is van Rijksmuseum Boerhaave is daarom geen verrassing. We spreken haar over verbinding, de rol van het museum en TikTok.

Verbinding, dat woord horen we vaker als het gaat om het Rijksmuseum Boerhaave.

Ross-Van Dorp: “Dat klopt. Dat komt doordat het belangrijk is om met het publiek van gedachten te wisselen en daardoor het brede publiek beter te informeren. Neem bijvoorbeeld de informatievoorziening over corona en de pandemie. Een museum als Boerhaave heeft daar een belangrijk aandeel in. Het kan uitleg geven over wat dat nou precies is, een virus. En wat is dat nou eigenlijk, een vaccin? Je kunt het in perspectief stellen door naar het verleden te verwijzen, te laten zien welke pandemieën er zijn geweest. Want wat er nu gebeurt, is dat de huidige pandemie bijvoorbeeld op sociale media als een geïsoleerde gebeurtenis wordt gezien. Maar dat is natuurlijk niet zo. Er zijn meer pandemieën geweest, waar we veel van zouden kunnen leren.”

Dus sociale media zijn alleen maar schadelijk als het gaat om informatievoorziening?

“Sociale media zijn op zichzelf niet schadelijk. Maar iedereen lijkt wel een vaccinatie-expert tegenwoordig, en er komen allerlei verschillende meningen langs die niet altijd gebaseerd zijn op wetenschappelijke data. Dat klinkt negatief, maar sociale media zijn ook nuttig voor informatiecampagnes. Ik sprak laatst de minister van gezondheid van Indonesië. Hij vertelde me dat zij zijn begonnen met een campagne op TikTok, waarmee ze het publiek informeren op basis van wetenschappelijk onderbouwde informatie. Daardoor bereik je meer mensen en loopt niet alle informatie via de website van de Rijksoverheid.”

Maar we hebben toch heel goede kranten in Nederland, met betrouwbare informatie?

“Mensen die zelfstandig op zoek gaan naar informatie, die bereik je altijd wel en daarvoor is zo’n publiekscampagne ook bedoeld. Maar juist de mensen die dat niet doen en ook geen kranten lezen, die wil je bereiken. Mensen hebben echt een tekort aan betrouwbare informatie. Daarom moet de Rijksoverheid initiatieven zoals die van Rijksmuseum Boerhaave ook steunen.”

Wat voor soort initiatieven moeten we aan denken?

“Bijvoorbeeld een outgoing publiekscampagne. Binnenkort trekken we het land in met een mobiele presentatie over de coronapandemie, om door heel Nederland het publiek te informeren over wat er gebeurt in het vakgebied Life Science. Zo voorzien we het publiek van betrouwbare informatie. Dat is wel spannend, want het is nieuw terrein. Je komt in contact met mensen die ge-

woonlijk niet naar een museum komen. Maar museumbezoek is juist belangrijk: vooral sinds de uitbraak van corona heeft Rijksmuseum Boerhaave een belangrijke rol erbij gekregen. In ‘gewone’ tijden komen bezoekers naar het museum om kennis te nemen van tentoonstellingen. Zo beleven ze leuke en leerzame momenten. Met de coronacrisis heeft het museum het plan opgevat om er zelf ook op uit te gaan om mensen op andere plekken en met andere manieren toch te blijven informeren en te betrekken bij het coronadebat.

“De verschillende mensen in het vakgebied met elkaar in contact brengen”

Wat is nog meer belangrijk om te doen voor het museum?

“Ik ben er van overtuigd dat het museum ook relevant is om, naast het tentoonstellen, ook mensen uit het vakgebied van de life sciences met elkaar in contact te brengen”. Er zijn ongeveer twaalf plekken in het land waar gewerkt wordt in dit vakgebied. Maar er is weinig samenhang. Ik vergelijk het weleens met Boston in de Verenigde Staten, waar ook in dit vakgebied gewerkt wordt. Het is qua oppervlakte bijna hetzelfde, maar er is veel meer samenhang. Rijksmuseum Boerhaave is daarom een goed verbindingspunt: je kunt er goed vergaderen en contact zoeken en onderhouden met andere partijen. En dat is nodig, want successen komen altijd voort uit het snel handelen met elkaar, het polderen. Dat is de grote kracht van Rijksmuseum Boerhaave voor mij. Daarom ben ik graag ambassadeur: iedere keer als ik er ben, zie ik waarom de opdracht die ik uitvoer, zo zinnig is. Om die onderzoekers in verbinding te brengen met de mensen die het in de praktijk kunnen brengen.”

Nog even over die mobiele presentatie. We hoeven dus niet meer langs te komen bij Rijksmuseum Boerhaave, want ze komen wel naar ons?

“Haha, nou, ik zou er zeker een keer heen gaan. Als je er een keer uit interesse een dagje naartoe gaat, dan word je er door gegrepen, want het is fascinerend. Het geeft een kijkje in de geschiedenis en essentie van de wetenschap. Je moet er een keer geweest zijn. De mobiele presentatie vertelt één verhaal, het museum vertelt er vele.”



Ewine van Dishoeck

“Rijksmuseum Boerhaave vervult een unieke rol door de wetenschap van vroeger direct te verbinden met de laatste spannende resultaten. Het was een eer voor mij om curator te zijn van de Kosmos: Kunst en Kennis tentoonstelling en samen te werken met de uitstekende medewerkers van het museum.”



Siep Wijsenbeek

“Rijksmuseum Boerhaave laat zien dat wetenschap de basis was en is voor het oplossen van maatschappelijke vraagstukken. De vragen van nu, zoals klimaatverandering en mondiale gezondheidsbedreigingen, zijn onbekend terrein, maar de routekaart is gelijk gebleven: wetenschappelijk onderzoek. Het museum heeft de belangrijke maatschappelijke opgave om de waarde van de wetenschap te laten zien en een nieuwe generatie te inspireren. Met het podium voor de toekomst wordt deze taak op een fantastische manier uitgevoerd”



Henri Lenferink

“Rijksmuseum Boerhaave weet de geschiedenis van de wetenschap op een prachtige manier voor jong en oud toegankelijk en interessant te maken. Rijksmuseum Boerhaave sluit daarnaast met tentoonstellingen en activiteiten goed aan bij de actualiteit en door de blik op de toekomst laat het museum bovendien zien hoe de wetenschap de uitdagingen waar onze samenleving voor staat, aangaat. Een fantastisch museum, dat perfect bij Leiden, stad van kennis en cultuur past.”



José van Dijck

“Rijksmuseum Boerhaave biedt een platform voor nieuwsgierige mensen die graag doorvragen. Ik hou van dit museum omdat ze ook kleine mensen met grote vragen confronteren. Mensen die uitdagingen zoeken en niet weglopen als het moeilijk wordt. Nieuwsgierigheid is immers de bron van alle kennis. Een bezoek aan Rijksmuseum Boerhaave stimuleert die intellectuele creativiteit.”



Robbert Dijkgraaf

“De objecten van Rijksmuseum Boerhaave verbazen en ontroeren”



Pedro Tetteroo

“Ik wil graag ambassadeur voor Rijksmuseum Boerhaave zijn omdat jullie focus en aanpak om wetenschap bij de middelbare scholieren brengen mij erg aan het hart ligt. De mogelijkheid die jullie bieden om in de huid van de wetenschapper te kruipen en op die manier betrokkenheid te creëren met de grote vraagstukken die voor ons liggen. Mijn kleinzoon van 9 wil niets liever dan weer een bezoekje brengen aan Rijksmuseum Boerhaave.”

De ambassadeurs van Rijksmuseum Boerhaave

André Kuipers
Astronaut en ambassadeur Techniekpact

Anton Valk
voorzitter Stichting Eden Holland en voormalig trustee science museum group London

Annemiek Verkamman
Managing Director HollandBio

Clémence Ross-van Dorp
Ambassadeur sector Life, Sciences & Health

Douwe Biesma
Voorzitter Raad van Bestuur LUMC

Ewine van Dishoeck
President International Astronomical Union en hoogleraar moleculaire astrofysica Universiteit Leiden

Gerard 't Hooft
Nobelprijswinnaar natuurkunde

Henri Lenferink
Burgemeester Leiden

Hester Bijl
Rector magnificus Universiteit Leiden

Ineke Sluiter
President van Koninklijke Nederlandse Akademie van Wetenschappen

José van Dijck
Universiteitshoogleraar Universiteit Utrecht

Leila Prnjavorac
Presentator/ dagvoorzitter/ spreker

Pedro Tetteroo
Hoogleraar University College Cork

Robbert Dijkgraaf
Directeur Institute for Advanced Study, Princeton, en universiteitshoogleraar aan de Universiteit van Amsterdam

Siep Wijsenbeek
Directeur Fondsen in Nederland (FIN)

Willy Spaan
Oud-voorzitter Raad van Bestuur LUMC

Wim Pijbes
Directeur Stichting Droom en Daad



Bert Degenaar en Amito Haarhuis

Vrienden van Rijksmuseum Boerhaave

Word vriend van Rijksmuseum Boerhaave en help als particulier mee aan het verwezenlijken van onze toekomstambitie.

“Rijksmuseum Boerhaave slaagt er geweldig in om de rijke Nederlandse wetenschapshistorie te verbinden met actuele ontwikkelingen. Dankzij de genereuze bijdragen van de Vrienden kan het museum een steeds breder publiek interesseren voor de wetenschap”

Prof. Dr. Jan van Ruitenbeek
voorzitter Vrienden van Rijksmuseum Boerhaave

Wij bieden vrienden de gelegenheid om bij te dragen aan de totstandkoming van het Podium voor de toekomst. Een belangrijk en zichtbaar onderdeel hiervan is de bouw en inrichting van het Life Science & Health Studio. Wij hopen onze bezoekers hier in 2025 te kunnen verwelkomen. U kunt ons hierin steunen als donateur vanuit uw persoonlijke en maatschappelijke betrokkenheid in een duurzame relatie met Rijksmuseum Boerhaave.

Er zijn diverse mogelijkheden om u te verbinden met met het museum.

U bent Vriend van Rijksmuseum Boerhaave vanaf €40,- per jaar. Als Duo-Vriend (voor twee personen) betaalt u €65,- per jaar. U krijgt gratis toegang tot het museum en wij ontvangen u graag voor speciale Vriendenbijeenkomsten binnen en buiten het museum.

Als Liefhebber van Rijksmuseum Boerhaave steunt u ons met een jaarlijkse donatie vanaf €250,-. Naast de privileges van de Vrienden hebben we een speciaal programma voor u. We hopen dat deze betrokkenheid de opmaat vormt om ons als mecenas te steunen.

In het najaar van 2021 is de nieuw ingerichte zaal van Machtige Verzamelingen in Rijksmuseum Boerhaave geopend. Een deel van de objecten uit de omvangrijke Zuylenburgh Collectie van verzamelaar en prominente ‘gentleman dealer’ Bert Degenaar heeft een vaste plek in deze opstelling gekregen. Rijksmuseum Boerhaave en Degenaar tekenden eerder al voor deze bijzondere samenwerking, waarbij geregeld is dat de collectie wetenschappelijke instrumenten in de toekomst aan het museum wordt overgedragen. Wij zijn enorm verheugd met deze toezegging. De verzameling van Bert Degenaar is een van de grotere particuliere collecties wetenschappelijke instrumenten ter wereld.

De overeenkomst past in het nalatenschapbeleid dat Rijksmuseum Boerhaave is gestart. We hopen dat anderen zijn voorbeeld volgen. Alle schenkingen, groot of klein, zijn van harte welkom. We gaan graag het gesprek aan.

Voor particulieren hebben we de mogelijkheid om naast Vriend en Liefhebber mecenas te worden. Wij verwelkomen onze mecenasen in 3 kringen.

- **De Huygenskring**
met donaties vanaf €1.000 per jaar
- **De Einsteinkring**
met donaties vanaf €5.000 per jaar
- **Van Leeuwenhoekkring**
met donaties vanaf €10.000 per jaar.

Wij hebben de ambitie om in 2025 €5 miljoen te werven voor het Podium voor de toekomst. Helpt u ons om onze ambitie te verwezenlijken?

Bent u geïnteresseerd om particulier te doneren of uw nalatenschap te regelen? Neem dan contact op met Carmen Cabo, hoofd Development & Partnerships via 06-82 32 22 35 of carmencabo@rijksmuseumboerhaave.nl.

Fondsen & Partners

wie steunt ons?

Het VSBfonds en Fonds 1818 steunen het museum in een tweejarig traject rond diversiteit & inclusie. Het museum werkt samen met JES Rijnland, een Leidse organisatie die zich ontfermt over jongeren (leeftijd 10 - 12 jaar) uit kansarmere omgevingen om hen via een zeer doordacht curriculum, in een tijdsbestek van twee jaar, een betere aansluiting met de maatschappij te bieden. Rijksmuseum Boerhaave is de samenwerking aangegaan met de onderdelen 'De Weekendklas' en 'De Zomerschool'. De kinderen van De Weekendklas zijn 30 zondagen per jaar te gast in onze onderwijslokalen, terwijl de deelnemers aan De Zomerschool 2 x een volle werkweek aanwezig zijn tijdens de zomervakantie. Sinds 2020 werken we intensief samen om in een tijdsperiode van twee jaar een inclusief onderwijsaanbod te maken en de kinderen van JES Rijnland als vertrouwde bezoekers van ons museum te kennen.

Zorg en Zekerheid, de regionale zorgverzekeraar, steunt het museum met het onderwijsprogramma 'Gezondheid en Ziekte, vroeger en nu'. Alle leerlingen van het basisonderwijs (groepen 7 en 8) kunnen in een periode van drie jaar gratis kennis maken met dit aantrekkelijke programma. Zorgverzekeraar Zorg en Zekerheid steunde ook de marketing rond de tentoonstelling Besmet!.

De Van der Mandele Stichting maakte het mogelijk om onze historische wasmoulagés te restaureren en ze aansluitend tentoon te stellen in de tentoonstelling Besmet!.

Ook bij de totstandkoming van tijdelijke tentoonstellingen is fondsenwerving zeer belangrijk. Voor de ontwikkeling van themazaal Grote Vragen (opening zomer 2022) hebben we al financiële steun toegezegd gekregen van Stichting Dioraphte en SRON. Enkele fondsaanvragen lopen momenteel nog.

Rijksmuseum Boerhaave is partner in een meerjarig internationaal onderzoeksproject naar Van Leeuwenhoek en de beginjaren van de microscopie. Dit door de Nederlandse Organisatie voor Wetenschappelijk Onderzoek (NWO) gefinancierde, prestigieuze onderzoek is in het najaar 2021 van start gegaan. Een deel van de uitkomsten betrekken we in de tentoonstelling over Antoni van Leeuwenhoek.

Het NWO financiert ook het meerjarige onderzoek naar zwarte gaten en de outreach die wij als Rijksmuseum Boerhaave voor onze rekening nemen in de vorm van een tijdelijke tentoonstelling met een nevenprogrammering.

Fondsenwerving maakt onder andere mooie en belangrijke educatieve programma's en tentoonstellingen mogelijk.



biopartner

JDRF VAN TYPE ÉÉN NAAR TYPE GEÉN

Fonds 1818

VSBfonds, iedereen doet mee

OCenW Ministerie van Onderwijs Cultuur en Wetenschappen

dioraphte

janssen PHARMACEUTICAL COMPANIES OF Johnson & Johnson

LEIDEN BIO SCIENCE PARK

NWO

boek & worm fonds voor boekrestauratie

Zorg en Zekerheid Beter in jouw buurt

BRILL TULLA SUB AEGIDE PALLAS 1683

BRILL

SRON Netherlands Institute for Space Research

jes Rijnland

BASECLEAR

VAN DER MANDELE STICHTING

CHDR Centre for Human Drug Research

du PRIE BOUW & ONTWIKKELING

Volg Rijksmuseum Boerhaave nu ook online!



#podiumvoordetoekomst

New Publishers

Contactpersoon:
Paul Heikens

Redactie en eindredactie

Rijksmuseum Boerhaave
Carmen Cabo, Annelore Scholten,
Amito Haarhuis en Esther Went
New Publishers
Wigger Brouwer en Hilde Roovers

Ontwerp

Myrthe van der Lee en
Gabor Lodi

Fotografie

Arnoud Roelofs, Gabi Porter,
Fred Ernst, Elodi Burlion, Paul Tolenaar
Niets uit deze uitgave mag worden
verveeldvoudigd en/of openbaar worden

gemaakt door middel van druk, fotokopie,
geluidsband, elektronisch of op welke wijze
dan ook, zonder schriftelijke toestemming
van de uitgever.

Bezoekadres

Rijksmuseum Boerhaave
Lange St. Agnietenstraat 10 in Leiden.



rijksmuseum
boerhaave

rijksmuseumboerhaave.nl

